

Cartier

GUIDE DES TAILLES BAGUES

Vous souhaitez offrir un cadeau à un proche ou tout simplement connaître votre taille ? Ce guide vous assistera dans cette tâche. Nous espérons qu'il vous permettra de déterminer la taille idéale pour votre bague Cartier.

1 VOUS POSSÉDEZ DÉJÀ UNE BAGUE CARTIER

Notre but est de faire en sorte que vous trouviez votre taille le plus facilement possible.

Si vous possédez déjà une bague Cartier, c'est très simple : les tailles de nos bagues sont harmonisées, ainsi votre taille ne varie pas d'une collection à l'autre (à l'exception de notre collection Trinity). Si vous ne vous souvenez pas de votre taille, vous retrouverez cette information à l'intérieur de votre bague.

2 VOUS NE POSSÉDEZ PAS DE BAGUE CARTIER

Comment mesurer votre tour de doigt

Pour déterminer votre taille, nous vous recommandons de mesurer la taille de votre doigt et non celle de votre bague.

1. Munissez-vous d'une ficelle ou d'un ruban et entourez-le autour de la base de votre doigt. Pour que le port de la bague soit confortable, nous vous suggérons de mesurer également la taille de votre doigt au niveau de l'articulation. Nous vous recommandons de choisir une bague qui se glisse et s'ôte facilement.
2. À l'aide d'un stylo, marquez le point où la ficelle ou le ruban se rencontre.
3. Mesurez la longueur obtenue en millimètres à l'aide d'une règle.
4. Choisissez la mesure la plus proche sur le tableau ci-dessous pour identifier votre taille de bague.

Cartier

GUIDE DES TAILLES - BAGUES

| CIRCONFÉRENCE DU DOIGT EN MM | TAILLE DE LA BAGUE | | | |
|------------------------------------|--------------------|------------|-------------|-------|
| | EUROPE | ÉTATS-UNIS | ROYAUME-UNI | JAPON |
| 44 | 44 | 3 | F ½ | 4 |
| 45 | 45 | 3 ¼ | G | 5 |
| 46 | 46 | 3 ¾ | H | 6 |
| 47 | 47 | 4 | H ½ | 7 |
| 48 | 48 | 4 ½ | I ½ | 8 |
| 49 | 49 | 4 ¾ | J ½ | 9 |
| 50 | 50 | 5 ¼ | K | 10 |
| 51 | 51 | 5 ¾ | L | 11 |
| 52 | 52 | 6 | L ½ | 12 |
| 53 | 53 | 6 ¼ | M ½ | 13 |
| 54 | 54 | 6 ¾ | N ½ | 14 |
| 55 | 55 | 7 ¼ | O | 15 |
| 56 | 56 | 7 ½ | P | 16 |
| 57 | 57 | 8 | P ½ | 17 |
| 58 | 58 | 8 ¼ | Q ½ | 18 |
| 59 | 59 | 8 ¾ | R | 19 |
| 60 | 60 | 9 | S | 20 |
| 61 | 61 | 9 ½ | S ½ | 21 |
| 62 | 62 | 10 | T ½ | 22 |
| 63 | 63 | 10 ¼ | U ½ | 23 |
| 64 | 64 | 10 ¾ | V | 24 |
| 65 | 65 | 11 | W | 25 |
| 66 | 66 | 11 ½ | W ½ | 26 |
| 67 | 67 | 11 ¾ | X ½ | 27 |
| 68 | 68 | 12 ¼ | Z | 28 |
| 69 | 69 | 12 ½ | Z ½ | 29 |
| 70 | 70 | 13 | | 30 |
| 71 | 71 | 13 ¼ | | 31 |

CONSEILS

- L'objet utilisé pour la mesure doit être bien ajusté pour que la taille soit correcte.
- La taille d'un doigt varie en fonction du moment de la journée et de la température. Pour un résultat plus précis, mesurez-le plusieurs fois par jour sur plusieurs jours pour comparer les chiffres obtenus.
- Évitez de mesurer vos doigts lorsqu'ils sont trop froids ou mouillés au risque de sous-estimer leur taille.

3

VOUS SOUHAITEZ OFFRIR UN CADEAU

La taille d'une bague peut varier légèrement en fonction du modèle. Si vous souhaitez l'offrir en cadeau, empruntez à votre proche une bague de largeur similaire à celle que vous avez choisie (pas plus de 3 mm de largeur) et référez-vous au tableau ci-dessous.

Si la bague se trouve entre deux tailles, Cartier vous recommande de choisir la plus grande.

Pour mémoire, une taille moyenne se situe entre 52 et 53.

Avant d'imprimer ce guide, veuillez suivre les instructions suivantes.

Pour un résultat optimal, vous devez vérifier dans les paramètres d'impression que l'option « Mettre à l'échelle du papier » est définie sur « non » dans la boîte de dialogue. Le baguier Cartier doit être imprimé sur une feuille **A4** entière (**21 x 29,7 cm**). Pour vérifier que le baguier a été correctement imprimé, mesurez à l'aide d'une règle l'échantillon ci-dessous. Il doit mesurer exactement **2 cm**.

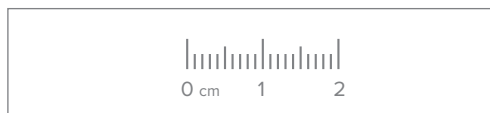


TABLEAU DES TAILLES POUR LES BAGUES

| | | | | | |
|--------------|--------------|--------------|--------------|--------------|--------------|
| TAILLE 44 | TAILLE 45 | TAILLE 46 | TAILLE 47 | TAILLE 48 | TAILLE 49 |
| TAILLE 50 | TAILLE 51 | TAILLE 52 | TAILLE 53 | TAILLE 54 | TAILLE 55 |
| TAILLE 56 | TAILLE 57 | TAILLE 58 | TAILLE 59 | TAILLE 60 | TAILLE 61 |
| TAILLE 62 | TAILLE 63 | TAILLE 64 | TAILLE 65 | TAILLE 66 | |
| TAILLE 67 | TAILLE 68 | TAILLE 69 | TAILLE 70 | TAILLE 71 | |

CHOISIR LA TAILLE D'UNE BAGUE TRINITY



Cartier vous conseille de choisir une taille en dessous de la taille indiquée par le tableau pour un modèle de la collection Trinity car, les anneaux étant entremêlés, la bague peut plus facilement glisser de votre doigt en cas de geste brusque. Par exemple, si votre taille habituelle est 50, choisissez votre modèle en taille 49.

Pour la version sertie de 96 diamants taille brillant (références CRB4106200 et CRB4075100), choisissez au contraire une bague deux tailles au-dessus de celle indiquée par le tableau des tailles Cartier.

Toutefois, pour le grand modèle (référence CRB4052800), privilégiez une bague deux tailles en dessous au lieu d'une.

Si vous avez besoin d'aide, nous serons ravis de vous recevoir dans l'une de nos boutiques Cartier. Vous pouvez également contacter notre Service Relations Clientèle. Les créations Cartier peuvent être retournées gratuitement ou remboursées conformément à nos Conditions de vente.